



**SALÉSIEN DE DON BOSCO ATE**

**BUREAU DE PLANIFICATION ET DE DÉVELOPPMENT**

**« Ensemble ATE »**

Tél : +237 691 202 910 BP -1607 Yaoundé (CAMEROUN)



**RAPPORT ANNUEL DES  
ACTIVITÉS DU BPD ENSEMBLE  
ANNÉE 2022-2023**



Chers Amis (es), bienfaiteurs (trices) et collaborateurs (trices) du Bureau de Planification et Développement de la Vice-Province ATE.

Déjà une année s'achève et nous pousse de faire un bilan de notre service pour le bien de la jeunesse et des œuvres de notre Vice-Province.

Ce bilan est le fruit des bonnes relations que la Province ATE entretient avec tous ses bienfaiteurs (trices). Notre devoir de BPD est de maintenir et développer ces relations avec les bailleurs et toutes les personnes de bonne volonté pour le bien de la jeunesse, le développement de nos valeurs, la vision et mission salésienne dans l'ATE, pour l'accompagnement des œuvres salésiennes dans la transparence, la clarté et la visibilité.

C'est pourquoi je profite de cette occasion pour vous dire un grand merci pour votre bon cœur, soutien et générosité pour la mission en Afrique et en particulier en faveur de l'éducation, formation et épanouissement de la jeunesse.

Grâce à la formation, rencontre internationale et multiple projets réalisés, notre équipe du Bureau de planification et Développements devient de plus en plus performant et professionnel dans la manière de faire et



agir. Nous voulons aller plus loin dans ce domaine pour être très efficace et rendre un service toujours plus professionnel à la province pour la jeunesse.

Nous comptons toujours sur vous et votre soutien.

Merci !

**P. Artur BARTOL, sdb**  
**Directeur BPD « Ensemble ATE »**



## Les Salésiens de Don Bosco

La Congrégation salésienne a été fondée en 1859 par Saint Jean Bosco un prêtre qui a œuvré en faveur des jeunes surtout les plus défavorisés pour leur formation et insertion sociale. En 1875, Jean Bosco envoi des Salésiens en Amérique du Sud. Peu à peu les Salésiens seront appelés partout dans le monde.

Don Bosco est une institution catholique qui rassemble plus de 16 000 religieux appelés Salésiens avec un regard centré sur la jeunesse. Les Salésiens de Don Bosco sont présents dans toutes les zones du monde où les misères et les conflits affectent des millions de jeunes et d'enfants. Les Salésiens de Don

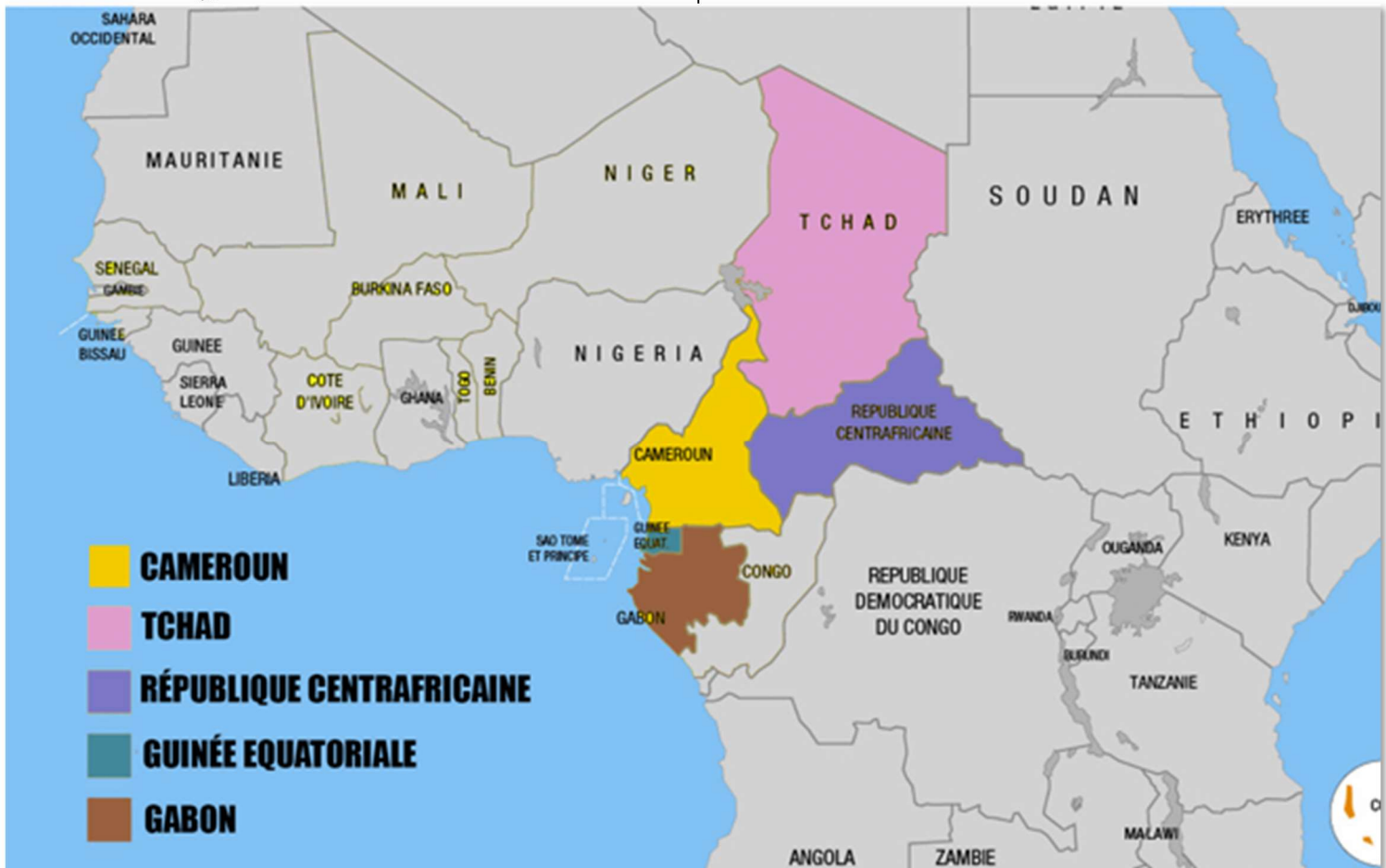
Bosco partagent de près leurs souffrances et proposent des projets socio-éducatifs pour les sortir de cette fatalité. Convaincus que la jeunesse est l'axe de développement des sociétés, ils sont engagés à tout faire pour faciliter leur promotion et favoriser une éducation de qualité.

En effet, par l'éducation, les jeunes peuvent être protagonistes de leur avenir et s'insérer dans la société. Les Salésiens sont persuadés que les jeunes sont porteurs de grandes valeurs et possibilités. Don Bosco collabore à ce projet par des propositions appropriées à la situation de chacun. Les Salésiens croient aux jeunes et les accompagnent avec la pédagogie de la joie, l'amitié et la confiance.





## Les Salésiens de Don Bosco en ATE



L'Afrique Tropicale et Equatoriale (ATE), est la zone géographique de la Vice - Province des Salésiens de Don Bosco. Elle compte 05 Pays et 14 Communautés Salésiennes repartis à travers : le Tchad (Njamena, Doba, Sarh) la République Centrafricaine (Gala-badja, Damala, Bouar) le Gabon (Libreville), le Cameroun (Ebolowa ; Mimboman Théologat) et la Guinée Equatoriale (Bata, Malabo et Mïcomeseng).

Le regard des jeunes et l'en-vie de cheminer avec eux pour leur promotion se réalise par un grand nombre de projets socio-éducatifs. Chaque réalité géographique ou

humaine sur notre zone d'interven-tion dans l'ATE stimule à trouver des actions éducatives adaptées.

Le BPD Ensemble ATE est cette structure qui aide à la conso-lidation des œuvres salésiennes de l'ATE grâce aux multiples projets sociaux qu'il réalise suivant une vi-sion, une mission et des valeurs.

La vision des salésiens en ATE est de parvenir à un monde juste et équitable, sa mission est de s'engager pour la promotion inté-grale et le développement social de la jeunesse avec une prédilection pour les plus défavorisés, et ses va-leurs sont : le Professionnalisme, la disponibilité et l'ouverture.

**Le BPD « Ensemble ATE »** est un organe de la Province qui Planifie et développe les projets dans l'objectif d'améliorer l'implémentation de son plan stratégique. A cet effet, il mène plusieurs actions

- Il aide les communautés locales dans l'identification, l'analyse, le suivi de la mise œuvre et l'évaluation des projets et programmes de développement.
- Il maintient des relations et recherche des fonds auprès des agences de financement, des ONG et des bailleurs de fonds.
- Il sensibilise sur l'urgence de travailler pour la justice sociale et prend des initiatives dans le champ de la défense en faveur des pauvres, des marginalisés spécialement les jeunes et les enfants.
- Il participe à la formation continue du personnel. Dans ce sens, le BPD « Ensemble ATE » propose la formation locale des Bureaux de Développement Locaux pour que les communautés puissent être les plus autonomes possibles.
- Il renforce son réseau avec d'autres organisations pouvant implémenter ses objectifs (ex : formation des professeurs, emploi des jeunes, projets sociaux...).



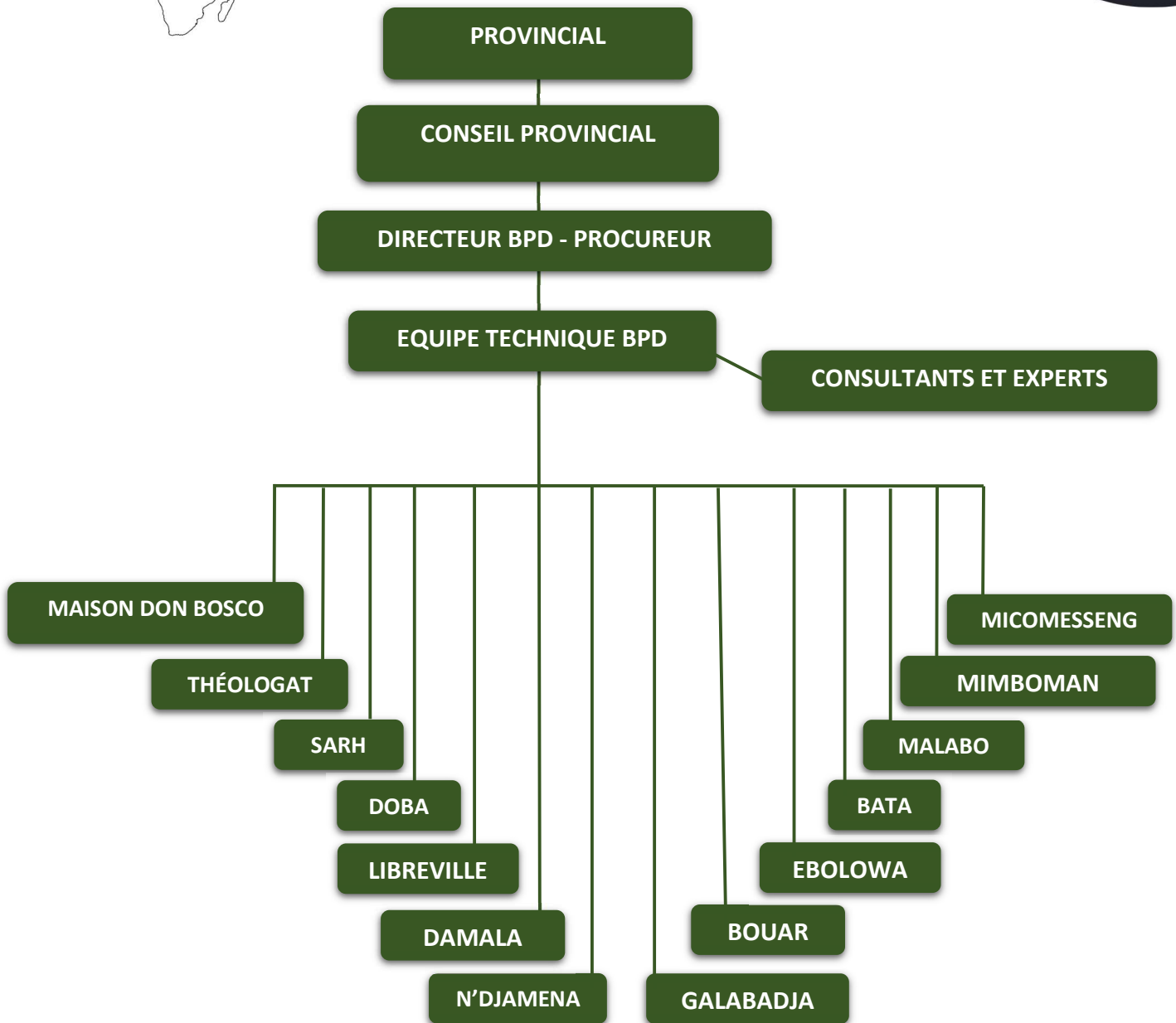
### **Structure du BPD**

Le provincial de la Vice Province ATE est le responsable hiérarchique du BPD « Ensemble ATE ». Il oriente la stratégie provinciale. Il gouverne avec son conseil qui est l'organe décisionnel habilité à délibérer sur les projets soumis à leur appréciation. L'économiste provincial quant à lui, supervise tous les services de gestion économiques de la province, parmi lesquels, ceux du BPD et de la procure.

Le directeur du BPD coordonne le management de toute l'action du BPD « **Ensemble ATE** ». L'équipe technique du BPD, constituée des techniciens de projets, du comptable, éventuellement des consultants et experts, est responsable de la planification et du développement des projets pour la réalisation du plan stratégique provincial. Ils travaillent en collaboration avec les BDL (Bureau de développement locaux) créés dans chaque communauté.



## Organigramme du BPD « Ensemble ATE »





# Actions sociales des Salésiens de l'ATE en Image

## Cameroun: Ebolowa



## Cameroun: Maison Don Bosco



## Cameroun : Mimboman



## Cameroun : Théologat



## Gabon : Libreville





## Guinée Équatoriale : Micomeseng



## Guinée Equatoriale : Malabo



## Guinée Equatoriale : Bata





## République Centrafricaine : Bouar



## République Centrafricaine : Damala



## République Centrafricaine : Galabadja



## Tchad : Doba



## Tchad : N'Djamena



## Tchad : Sarh





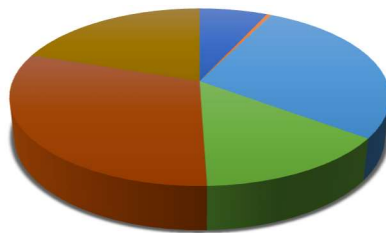
### Effectifs globaux des bénéficiaires en ATE

→ Environ **125 810** bénéficiaires soit 66 850 filles et 58 960 garçons  
Pourcentage : 53.13% de filles et 46.864% de garçons

- ❖ Jeunes en parcours scolaire : environ : 8 643
- ❖ Personnes accompagnées en milieu carcéral : 534
- ❖ Foyers et internats : 67
- ❖ Pré noviciat : 10
- ❖ Auditeurs Radio : 35 000
- ❖ Patients par an dispensaires : 18 000
- ❖ Novices : 09
- ❖ Paroissiens : 38 500
- ❖ Etudiants de Théologie : 41
- ❖ Oratoire - Centre de jeunes : 25 000
- ❖ Etudiants Coadjuteurs : 06

### Diagramme de répartition par secteur

**Bénéficiaires ATE 2023**



- |                               |   |
|-------------------------------|---|
| ■ Jeunes en parcours scolaire | ■ Personnes accompagnées en milieu carcéral |
| ■ Foyers et Internat          | ■ Pré Noviciat                              |
| ■ Auditeurs Radio             | ■ Patients par an dispensaires              |
| ■ Novices                     | ■ Paroissiens                               |
| ■ Etudiants de Theologie      | ■ Oratoire centre de jeunes                 |
| ■ Etudiants Coadjuteurs       |   |

06 Ecoles maternelles



08 Écoles primaires



05 Lycées et collèges d'enseignement général

06 Ecoles professionnelles (Centres de formation et instituts techniques)



## ➤ Description des écoles et Centres de formation de l'ATE

Nos établissements sont des lieux de formation formelle des enfants et des jeunes. Ce sont des écoliers (maternelles et primaires) ; des élèves (lycée et collèges), et des apprenants (Centre de formation professionnelle ou instituts techniques). Ils y sortent avec des diplômes de l'éducation de base ; ceux de l'enseignement secondaire général ou technique, et des ministères en charge de la formation professionnelle notamment les attestations de fin de formation ou diplômes de qualification professionnelles selon les niveaux.

- Nos **écoles maternelles** sont à : **Galabadja (RCA) , Bata, Malabo (Guinée Equatoriale), Sarh, N'Djamena et Doba (Tchad).**
- Nos **écoles primaires** sont à : **Galabadja et Damala (RCA) , Bata, Miconeseng, Malabo (Guinée Equatoriale) , Sarh, Ndjamen et Doba (Tchad) .**
- Les **lycées et collèges** d'enseignement général sont à : **Damala, Galabadja (RCA), Bata Malabo (Guinée Equatoriale) et Ndjamen et Sarh (Tchad).**

### 01 Pré noviciat



### 01 Noviciat



### 01 Maison de formation des salésiens Coadjuteurs (laïcs consacrés)



### 01 Maison de formation pour Etudiants de Théologie (futurs prêtres)



## ➤ Description des maisons de formation salésienne en ATE

- **Le Pre-noviciat** salésien est le premier contact du laïc qui désire devenir Salésien avec la vie communautaire. En ATE nous en avons un seul pré noviciat à **Ebolowa** au Cameroun.
- **Le Noviciat** quant à lui est la seconde étape du cheminement du futur salésien dans une communauté salésienne. La seule maison de Noviciat de l'ATE est à **Bouar**, en République Centrafricaine.
- **La formation des salésiens Coadjuteurs** est réservé aux laïcs consacrés salésiens ; c'est une spécificité de la congrégation salésienne. Les formés sont appelés Frères. Il ya une seule maison de formation à la communauté de la **Maison Don Bosco de Yaoundé** au Cameroun.
- **La formation en théologie**, c'est la dernière étape de formation des salésiens pour le presbytérat. C'est le **Theologat Saint Augustin de Nkol Afeme** à Nkol Bisson au Cameroun qui abrite cette maison de formation.

## 13 Oratoires – Centres de jeunes



## 38 Chapelles et 10 Paroisses



### ➤ Description des oratoires-centre de jeunes et paroisses en ATE

- Les **Oratoires-Centre de jeunes** sont des espaces de loisirs et d'éducation ouverts aux jeunes pendant leur temps libre. On y retrouve des activités éducatives, socio-culturelles, sportives, spirituelles et des formations. Au total ce sont treize (13) centres de jeunes et oratoires soit un centre de jeunes dans chaque communauté de l'ATE excepté la communauté de la Maison Don Bosco.
- Les **Chapelles et Paroisses** sont de lieux d'évangélisation et de formation spirituelle. On y retrouve des programmes de messes, catéchèses, sacrements, évangélisation, prédication, camps bibliques...  
Les chapelles sont à **Damala (01)** en RCA, à **Micomeseng (12)** et **Malabo (07)** en Guinée Equatoriale, à **Doba (03) et Sarh (15) au Tchad**.  
Les paroisses quant à elles sont à **Mimboman et Ebolowa au Cameroun, Galabaja en RCA, Bata, Malabo et Micomeseng en Guinée Equatoriale, Doba, Sarh au Tchad et Libreville au Gabon**

### 01 Foyer pour jeunes en difficulté



### 01 Programme d'accueil et d'accompagnement des enfants de la rue



### 01 Programme d'accompagnement des personnes incarcérées



### 02 Internats



## ➤ Description des autres axes d'intervention en ATE

- **Le foyer pour jeunes en difficulté** dans la communauté salésienne de **Damala en RCA** accueille des enfants en difficulté qui suivent des formations professionnelles au centre.
- **Le programme d'accompagnement des enfants de la rue** initiée à la **Maison Don Bosco** de Yaoundé au Cameroun vise à long terme à rassembler ces enfants autour des activités ludiques avec pour finalité de les resocialiser grâce aux multiples formations, suivi et accompagnements.
- Le **programme d'accompagnement des personnes incarcérées** est une aumônerie menée par les salésiens et visant à aider les personnes incarcérées à la prison centrale **d'Ebolowa Sud Cameroun**, à travers une assistance multiple : dons ; formations modulaires, suivi et accompagnement psychologique ; évangélisation...
- **L'internat** : Deux internats en ATE, un à **Ebolowa au Cameroun** et un à **N'Djamena (Mandelia)** au Tchad. Tous ces 02 internats aident les jeunes vivant dans des lieux très éloignés à se rapprocher des centres de formations professionnelles.



## 02 Dispensaires



## 01 Radio Communautaire de développement



## 01 Studio d'enregistrement



### ➤ **Dispensaires, Radio et Studios Salésiens en ATE**

- Le **Dispensaire** à **Damala et à Galabadja en RCA**. Seul le dispensaire de Galabadja est fonctionnel, celui de Damala sera fonctionnel mi-décembre 2023. Il offre principalement des services de maternité et infantile, consultations, pharmacie, petite chirurgie ; gynécologie, pédiatrie, et plusieurs campagnes de sensibilisations sur les maladies tropicales.
- **La Radio communautaire de développement** est un moyen de communication sociale que les salésiens mettent à la disposition des auditeurs à **Ebolowa au Cameroun**
- **Le studio d'enregistrement**, est l'atelier de pratique des apprenants en formation de montage audiovisuel au centre Professionnel de **Mimboman** au Cameroun

**Projet : Ecoles socio-sportives**  
**Bienfaiteur :** Fondation Real Madrid  
**Communautés :** Mimboman  
 + Malabo  
**Situation : Clôturé**



**Description :** Le Projet socio sportif initié par la fondation real Madrid a pour slogan : **Ils jouent, nous éduquons.** C'est un projet qui promeut les activités socioéducatives et sportives notamment : les Matches et championnats de Football, et de Basket Ball, les entrainements, les excursions, les cours de soutien scolaire, les formations aux valeurs. La finalité n'est pas le professionnalisme dans le sport, mais l'éducation du jeune à travers le sport.

**Projet : Adduction d'eau potable**  
**Bienfaiteur :** Procure de Madrid  
**Communauté :** Micomeseng –  
 Guinée Equatoriale  
**Situation : Clôturé**



**Description :** Le projet d'adduction d'eau pour la communauté de Micomeseng en Guinée Equatoriale avait pour objectif d'offrir à la communauté salésienne locale un forage capable d'alimenter en eau potables la communauté, l'école secondaire, la Paroisse et le centre des jeunes pour le grand bien des bénéficiaires.

**Projet : Redynamisation du centre des jeunes**  
**Bienfaiteur :** Procure de Madrid  
**Communauté :** Micomeseng  
**Situation : Clôturé**



**Description :** Le projet de redynamisation du centre de jeunes de Micomeseng a été la continuité d'un premier projet qu'a bénéficié le centre des jeunes de Micomeseng l'année précédente. Notamment le projet d'équipement du centre. En effet, Micomeseng étant une communauté située en zone rurale, elle a continuellement besoin d'aide pour assurer les activités surtout celles non lucratives comme l'animation pastorale. C'est dans ce sillage que le second financement pour la redynamisation de ses activités s'est inscrit. Il était question d'aider à la formation des formateurs, animateurs socioculturels, ainsi qu'à l'achat et la réfection de quelques équipements du centre.

**Projet : Acquisition du matériel de logistique**

**Bienfaiteur** : Procure de Madrid  
**Communauté** : Vice Province ATE  
**Situation** : Clôturé



**Description** : Le présent projet avait pour objectif d'offrir à la Province ATE du matériel logistique en quantité suffisante pour l'organisation des sessions et rencontres de formations, recollection ou toute autre activité au niveau Provincial. Il s'est agi d'offrir à la province plusieurs tentes, chaises, tables, lequel matériel était tout le temps loué lorsqu'il y avait des activités de grande envergure de la Province.

**Projet : Semaine Biblique**

**Bienfaiteur** : SWM - Wroclaw  
**Bénéficiaire** : SDB du Cameroun  
**Situation** : Clôturé



**Description** : L'objectif du présent projet est de promouvoir la culture biblique au sein des jeunes de nos milieux éducatifs du Cameroun. Cette session se fait chaque année. Une phrase biblique dit : mon peuple péri, faute de connaissance. Pour remédier à une telle situation, la pastorale provinciale salésienne a initiée depuis quelques années, des semaines bibliques où les jeunes sont réellement édifiés sur la parole de Dieu. Bien que la formation bénéficie pour le moment uniquement aux communautés salésiennes du Cameroun, le projet se veut provincial et donc, les dispositions sont prises afin que les autres communautés de la Province situées hors du Cameroun en bénéficient à travers soit des visioconférences ou le partage des rapports de formation.

**Projet : MSJ Provincial**

**Bienfaiteur** : Procure de Bonn  
**Bénéficiaire** : Province ATE  
**Situation** : Clôturé



**Description** : L'objectif du mouvement salésien des jeunes est en substance, un moment d'affermissement du charisme de Don Bosco, afin de faire des jeunes de bons chrétiens et d'honnête citoyens selon la pédagogie salésienne basée sur le système préventif. Il s'agit en effet, d'inculquer aux jeunes les valeurs du vivre ensemble, la sociabilité, le respect des valeurs morales, sociales, chrétiennes, et humaines et favoriser le brassage interculturel entre les jeunes des 5 pays que compte notre Vice Province ATE. Il s'est déroulé cette année à Bouar -RCA.

**Projet : Extension collège**

**Bienfaiteur** : Procure de Turin

**Communauté** : Micomeseng

Situation : **Clôturé**



**Description** : Le Projet d'extension du collège Micomeseng avait pour objet de construire plusieurs salles de classe, un bureau administratif et des latrines pour avoir une plus grande possibilité d'accueil des élèves au collège Micomeseng. Les bâtiments du collège existant devenant très étroit à cause de la demande de plus en plus nombreuse des jeunes à fréquenter le collège Don Bosco de Micomeseng. Le Projet est en cours de réalisation.

**Projet : Formation Professionnelle**

**Filles-Mères**

**Bienfaiteur** : Procure de Turin

**Communauté** : Malabo

Situation : **En cours**



**Description** : Le projet de formation professionnelle des filles -mères de Malabo est un projet qui visait à aider les jeunes filles, devenues très vite mères et sortie prématurément du système éducatif, à se capaciter en vue d'avoir une formation professionnelle leur permettant d'entrer dans le monde du travail et sortir de la léthargie dans laquelle leur situation de jeunes filles-mères les avait très vite placées. C'est une opportunité pour plusieurs filles qui avaient perdu espoir d'un avenir prometteur.

**Projet : Equipement de Sonorisation centre des Jeunes**

**Bienfaiteur** : SOM - Varsovie

**Communauté** : Théologat

Situation : **Clôturé**



**Description** : Equiper le centre de jeune en matériel de sonorisation afin de rendre les activités plus attractives. Disposer du matériel adéquat pour initier des cours d'apprentissage de musique aux jeunes qui visitent le centre.

**Projet : Panneaux solaires MDB**

**Bienfaiteurs :** Jugendhilfe Weltweit et SOM Varsovie ; Via Don Bosco

**Communauté :** Maison Don Bosco

Situation : **En cours**

**Description :** Ce projet a pour objet à terme, de permettre à la Maison Don Bosco d'avoir une autonomie en énergie et palier au problème de coupures intempestives du courant de la ville ; causant parfois des dégâts matériels sur les équipements et installations électriques et électronique. Par ailleurs, il permettra d'éviter les interruptions brusques de travail faute d'énergie. C'est un projet écologique qui protège l'environnement.



**Projet : Matériel sportif**

**Bienfaiteur :** SOM Varsovie

**Communauté :** Libreville

Situation : **En cours**



**Description :** Le projet n'est pas encore réalisé. Mais c'est un projet qui permettra au centre des jeunes de Mikolongo Libreville, de renforcer et redynamiser ses activités socio sportives du centre. Toute la logistique sportive du centre était vétuste et ne favorisait plus l'organisation des activités sportives par la coordination du centre.

**Projet : Toiture chapelle**

**Bienfaiteur :** SOM Varsovie

**Communauté :** Sarh

Situation : **En cours**



**Description :** Le projet construction de la toiture et la charpente a été faite pour une Communauté ecclésiale de base nommée St Mathias appartenant a la paroisse salésienne de Sarh (Kassai). Les murs de la chapelle étant déjà construite par les fidèles eux même, le projet venait juste aider à couvrir cette chapelle.

**Projet : Construction chapelle**

**Bienfaiteur :** SOM Varsovie

**Communauté :** Sarh

**Situation :** En cours



**Description :** Le projet de construction d'une chapelle à Sarh, vient à point nommé au problème d'espace adéquat pour une célébration. En effet, les fidèles de la localité de Moussiara étaient obligés de se retrouver sous le manguier pour leur célébration, chose qui était très difficilement gérable aussi bien en saison de pluie qu'en saison sèche. La construction d'une chapelle en bonne et due forme apporte donc un soulagement à ces populations qui désormais feront leurs activités dans un espace digne et sans intempérie.

**Projet : Achat ordinateurs**

**Bienfaiteur :** SOM Varsovie

**Communauté :** N'Djamena

**Situation :** Clôturé



**Description :** Le projet d'achat des ordinateurs est un projet pour le centre de jeunes de Ndjamen. Il a été réalisé afin de permettre aux jeunes qui visitent le centre, apprennent les cours d'initiation en informatique, surtout que la majorité des jeunes sont analphabètes au sens du 21ème siècle, donc ne maîtrisent pas l'outil informatique. Une formation de base était donc une aubaine pour tous les jeunes désireux d'apprendre à manier l'outil informatique

**Projet : Voiture BPD**

**Bienfaiteurs :** Youth Aid ;  
Via Don Bosco, Jugendhilfe  
Weltweit

**Communauté :** BPD Ensemble  
ATE

**Situation :** Clôturé



**Description :** L'objectif du projet est de permettre à l'équipe du BPD de pouvoir mener à bien leur mission, de visiter plus facilement et plus régulièrement les différents projets et communautés qui constituent la Vice-Province Notre Dame d'Afrique de l'ATE, de pouvoir se déplacer facilement pour diverses exigences ou toute urgence liée à leur travail.

**Projet : Bibliothèque**

**Bienfaiteur** : Missioni Don Bosco  
Turin

**Communauté** : Doba  
Situation : **Clôturé**

**Description** : Ce projet porte sur l'amélioration de la qualité éducative par les livres et manuels scolaires pour le complexe socioéducatif Don Bosco de Doba.

Avec les travaux de rénovation et d'équipement de la bibliothèque du Centre Don Bosco de Doba, nous comptons pour l'année scolaire 2022/2023, plus de 400 élèves et 8 enseignants de l'école salésienne qui bénéficient directement de cette bibliothèque. Dans l'ensemble ce projet est entrain de soulager plus de 1000 jeunes de la ville de Doba et des enseignants des autres établissements scolaire utilisent la salle de lecture et les ouvrages pour des travaux en groupe ou individuel



**Projet : Cantine + Infirmerie**

**Bienfaiteur** : Missioni  
Don Bosco

**Communauté** : Doba  
Situation : **Clôturé**

**Description** : Le Projet amélioration de la qualité de vie et l'éducation des enfants par la création d'une cantine scolaire et une infirmerie pour l'école saint Dominique Savio de Doba avait pour objectif principal d'offrir un renforcement alimentaire et un suivi médical aux enfants de l'école Dominique Savio de Doba. C'est environ 480 enfants et jeunes du centre Don Bosco de Doba qui bénéficient de cette initiative.



**Projet :** Formation professionnelle et insertion  
**Bienfaiteurs :** Via Don Bosco et Coopération Belge au développement  
**Communauté :** CFP Mimboman + CFP Ebolowa + FMA Mimboman + BPD « Ensemble ATE »  
**Situation :** En cours



**Description :** L'objectif de ce projet programme est le suivant : Les jeunes de 12 à 25 ans en situation de vulnérabilité développent leurs compétences pour s'intégrer professionnellement et socialement grâce à un processus d'autonomisation mené par les organisations partenaires au Cameroun. Pour réaliser cet objectif de façon efficace, nous travaillons avec nos partenaires sur l'obtention de 3 résultats : l'amélioration de la qualité du processus d'enseignement et d'apprentissage, l'augmentation du degré d'autonomie des partenaires pour réaliser leur mandat social et, le renforcement de l'accompagnement des jeunes vers une insertion à un emploi décent et durable.

**Projet : Plomberie**  
**Bienfaiteur :** GROHE – Allemagne  
**Communauté :** Ebolowa  
**Situation :** En cours



**Description :** Objectif du projet : renforcer l'ITDB d'Ebolowa par création de la filière plomberie à travers la construction et l'équipement d'un atelier pour la formation d'au moins 20 jeunes chaque année.





**Projet : Programme global DBTA-ATE**  
**Bienfaiteurs :** BMZ- Don Bosco Mondo  
**Communauté :** Mandelia -Ndjamena  
**Situation :** **En cours**



**Description :** Ce programme qui bénéficie à 11 pays en Afrique dont le Tchad. Il vise à développer et moderniser la formation professionnelle. Pour la partie mise en œuvre au Tchad, ce programme a permis de construire et équiper un Centre de formation professionnelle pour les métiers de l'agro-pastoral à Mandelia.

**Projet : Achat Véhicule**  
**Bienfaiteur :** salesian missions  
**Communauté :** Bouar-RCA  
**Situation :** **En cours**



**Description :** Le projet consiste à renforcer la mission et les interventions des salésiens dans le diocèse de Bouar. Le projet va directement bénéficier à tous les 5 salésiens qui résident à Bouar ; et le suivi des activités dans les secteurs : Formation professionnelle ; les jeunes du Noviciat ; la paroisse ; le Centre des jeunes et la pastorale dans les villages.

**Projet : Renforcement du rôle de la femme par l'amélioration de la situation éducative des filles, des jeunes femmes et des filles-mères à N'Djamena**

**Bienfaiteur :** BMZ / Don Bosco Mondo  
Missioni don Bosco  
**Communauté :** Ndjamena  
**Situation :** **En cours**



**Description :** La plus grande partie du groupe cible direct du projet est constitué d'enfants, d'adolescents et de jeunes adultes, en particulier de jeunes femmes et de filles-mères (entre 3 et 25 ans) issus de contextes extrêmement vulnérables de la capitale tchadienne N'Djamena, et plus particulièrement du quartier de Chagoua dans le 7<sup>e</sup> arrondissement, ainsi que de leurs familles, de leurs proches, de la communauté et de la population locale dans son ensemble en tant que groupe cible indirect.

Outre les élèves et les apprentis, les enseignants, le personnel administratif, les familles et les leaders religieux font partie du groupe cible direct, car ils bénéficient des mesures prises dans le cadre de la mise en œuvre de l'approche genre : Du côté des



## Rapport Économique BPD 2023

élèves et apprenante (es) c'est plus 1.730 garçons et filles au total bénéficient chaque année du projet.

No	Projets	Rubrique	Bienfaiteur	Communauté	Montant en Fcfa	Montant en €	Situation
1	Ecole Socio sportive	Sport et éducation	Fondation Real Madrid	Mimboman /Cameroun	6 231 592	5000,00	Clôturé
2	Ecole Socio sportive	Sport et éducation	Fondation Real Madrid	Malabo /Guinée Equatoriale	6 231 592	5000,00	Clôturé
3	Forage	Adduction d'eau	Procure de Bonn	Micomeseng/ Guinée Equato	8 528 000	13 000,85	Clôturé
4	Redynamisation centre des jeunes	Pastorale des jeunes	Procure de Turin	Micomeseng/ Guinée Equato	6 559 570	10 000,00	Clôturé
5	MSJ Provincial	Pastorale	Procure de Bonn	Pastorale Provinciale ATE	7 871 484	12 000,00	Clôturé
6	Extension Collège Micomeseng	Education	Procure de Turin	Micomeseng/ Guinée Equato	29 518 000	45 001,00	Clôturé
7	Formation Professionnelle Filles-Mères	Formation Professionnelle	Procure de Turin	Malabo /Guinée Equatoriale	4 335 555	6 640,00	En cours
8	Semaine Biblique	Pastorale des jeunes	WROCLAW	SDB / Cameroun	3 280 000	5 000,00	Clôturé
9	Matériel de sonorisation	Pastorale des jeunes	Varsovie SOM	Théologat / Cameroun	3 280 000	5 000,00	Clôturé
10	Achat matériel sportif	Pastorale des jeunes	Varsovie SOM	Libreville/ Gabon	5 968 000	9 098,16	En cours
11	Acquisition matériel logistique	Equipement	Procure Madrid	Province ATE	17 983 717	27 416,00	Clôturé
12	Panneaux solaires	Equipement	SUISSE	Maison Don Bosco	2 624 000	4 000,00	En cours
13	Panneaux solaires	Equipement	Varsovie SOM	Maison Don Bosco	6 559 570	10 000,00	En cours
14	Voiture BPD	Mobilier	Procure d'Irlande	BPD Ensemble ATE	2 624 000	4 000,00	Clôturé
15	Cantine Scolaire	Education	Procure de Turin	Doba / Tchad	11 807 226,06	18 000,00	Clôturé
16	Bibliothèque	Education	Procure de Turin	Doba/ Tchad	6 559 570	10 000,00	Clôturé
17	Via Don Bosco	Education	Gouvernement Belge + Via Don Bosco	SDB + FMA Cameroun	183 329 936	279 484,69	Clôturé
18	Toiture Chapelle	Pastorale	Varsovie SOM	Sarh / Tchad	5 247 656	8 000,00	En cours
19	Construction Chapelle	Pastorale	Varsovie SOM	Sarh / Tchad	6 559 570	10 000,00	En cours
20	Renforcement ordinateur	Education	Varsovie SOM	Ndjamena/ Tchad	6 559 570	10 000,00	Clôturé
21	Nouvelle Filière Plomberie	Formation	GROHE - Allemagne	Ebolowa /Cameroun	9 839 353	15 000,00	Clôturé
22	Programme global DB TECH	Formation	BMZ	Mandelia - Ndjamena	9 443 200	14 396,07	En cours
23	Achat Véhicule	Pastorale	New Rochelle	Bouar / RCA	26 000 000	39 636,74	En cours
24	Renforcement du rôle de la femme par l'amélioration	Education	BMZ/ DON BOSCO MONDO	Ndjamena/ Tchad	146 229 870	222,926,00	En cours

de sa situation  
éducative

25	Parrainage	Education	Varsovie SOM	Sarh	8 691 430	13 249 ,56	Clôturé
26	Parrainage	Education	Varsovie SOM	Ebolowa	9 185 365	14 003, 00	Clôturé
27	Parrainage	Formation Professionnelle	Missionessalesianas	Mimboman	9 809 837	14 955 ,00	Clôturé
28	Renforcement Centre Profes- sionnel	Formation	GLOBAL DON BOSCO	Mimboman	25 980 194	39 606,54	Clôturé
<b>TOTAL</b>					<b>576 858 341</b>	<b>879 414,87</b>	



## Partenaires et bienfaiteurs





## Table de matières

<i>Mot du Directeur du BPD</i> .....	2
<i>Les Salésiens de Don Bosco</i> .....	3
<i>Les Salésiens de Don Bosco en ATE</i> .....	4
<i>Bureau de planification et de développement « Ensemble ATE »</i> .....	5
<i>Organigramme du BPD « Ensemble ATE »</i> .....	6
<i>Actions sociales des Salésiens de l'ATE en Image</i> .....	7
<i>Statistiques de l'année 2023 Vice Province ATE</i> .....	12
<i>Nombre et Secteurs d'interventions des salésiens en ATE</i> .....	13
<i>Projets réalisés Septembre 2022- Aout 2023</i> .....	18
<i>Rapport Économique BPD 2023</i> .....	26
<i>Partenaires et bienfaiteurs</i> .....	28
<i>Table de matières</i> .....	29





