



# SALÉSIENS DE DON BOSCO-ATE

## BUREAU DE PLANIFICATION ET DÉVELOPPEMENT

BP. 1 607, MAISON PROVINCIALE, YAOUNDE (CAMEROUN)  
+23791202910 - ensembleate.directeur@gmail.com



**RAPPORT ANNUEL DES**  
**ACTIVITES**  
**BPD ENSEMBLE ATE**  
**ANNÉE**  
**2021-2022**





## Mot du directeur

Chers amis et bienfaiteurs du Bureau de Planification et Développement (BPD), Nous vous adressons une salutation cordiale avec ce message, qui a pour but de vous présenter le Bureau. La Province d'Afrique Tropicale et Équatoriale (ATE) est composée de cinq pays : le Cameroun, le Centrafrique, la Guinée Équatoriale, le Tchad et le Gabon.

C'est dans le cadre de l'accompagnement des œuvres salésiennes de ces cinq pays que le BPD a été fondé. Son siège est situé au Cameroun, à la Maison Provinciale. Nos projets s'étendent aux domaines suivants : l'éducation, la culture, le sport et l'évangélisation. Notre Bureau tient grâce aux différents bienfaiteurs, tant individuels qu'organismes nationaux et internationaux. Nous vous sommes reconnaissants pour votre collaboration en faveur des jeunes, et plus particulièrement des

plus pauvres. Durant l'année 2021-2022, nous avons accompli des progrès dans les projets entrepris par les membres du Bureau, approuvés par le Provincial et à la demande des différentes œuvres. Malgré cela, nous constatons que ce n'est pas suffisant pour répondre aux besoins et aux attentes de toutes les communautés et de leurs bénéficiaires. Afin de rendre notre travail plus visible, nous avons mis en place notre site web : [www.bpd-ate.org](http://www.bpd-ate.org). Cet outil est également nécessaire pour toute forme d'assistance. Nous vous remercions pour votre collaboration durant cette année et nous comptons sur votre soutien pour les années à venir.

Que notre vision, mission et valeur continuent à nous accompagner.

Merci !

*Artur Bartol, sdb Directeur BPD*

### 1 Vision

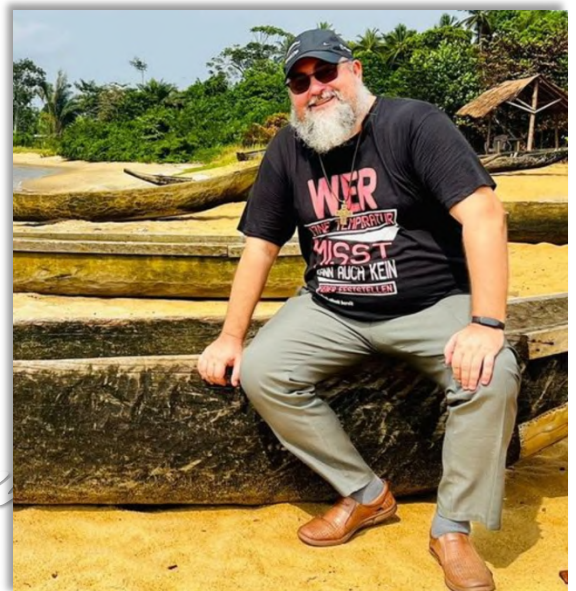
*Parvenir à un monde juste et équitable*

### 2 Mission

*S'engager pour la Promotion intégrale et le développement social de la jeunesse avec une prédilection pour les plus défavorisés*

### 3 Valeurs

*Professionalisme - Disponibilité - Ouverture*



La Congrégation des salésiens a été fondée en 1859 par Saint Jean Bosco un prêtre travaillant en faveur des jeunes pour leurs formations et insertions sociales. En 1875, Jean Bosco envoie des Salésiens en Amérique du Sud. Peu à peu les salésiens seront appelés partout dans le monde

Don Bosco est une institution catholique qui rassemble plus de 16 000 religieux appelés Salésiens avec un regard centré sur la jeunesse. Les Salésiens de Don Bosco sont présents dans toutes les zones du monde où les misères et les conflits affectent des millions de jeunes et enfants. Don Bosco partage de près leurs souffrances et propose des projets

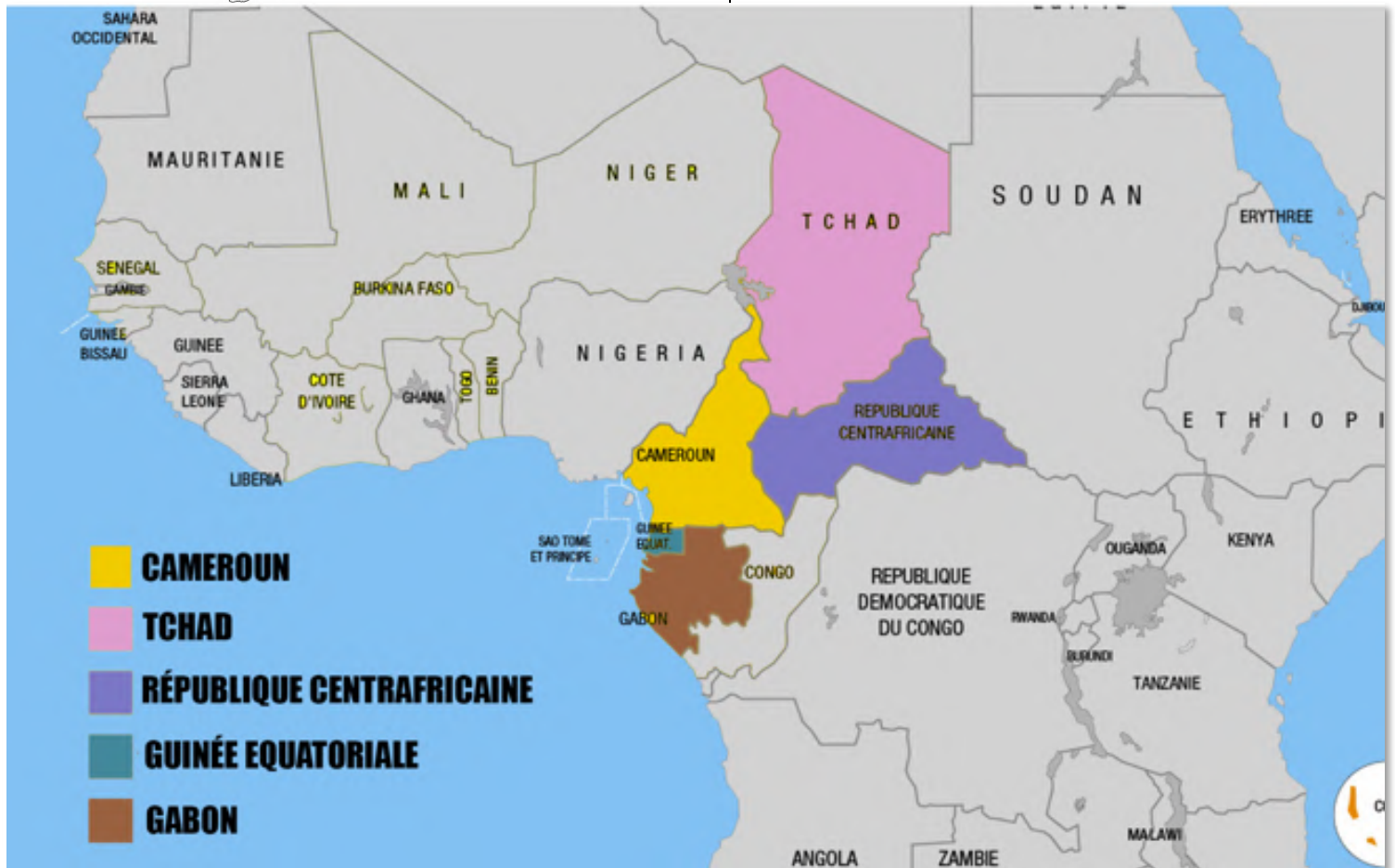
socio-éducatifs pour les sortir de cette fatalité. Les Salésiens sont convaincus que la jeunesse est l'axe de développement des sociétés et sont engagés à tout faire pour faciliter leur promotion et favoriser une éducation de qualité

En effet, par l'éducation les jeunes peuvent être protagonistes de leur avenir et s'insérer dans la société. Les Salésiens sont convaincus que les jeunes sont porteurs de grandes valeurs et possibilités. Don Bosco collabore à ce projet par des propositions appropriées à la situation de chacun. Les Salésiens croient aux jeunes et les accompagnent avec la pédagogie de la joie, l'amitié et la confiance.





## Les salésiens de Don Bosco en ATE



L'Afrique Tropicale et Equatoriale (ATE), est la zone géographique de la Vice - Province des salésiens de Don Bosco. Elle compte 05 Pays et 14 Communautés salésiennes repartis à travers le Tchad, la République Centrafricaine, le Gabon, le Cameroun et la Guinée Equatoriale.

Le regard des jeunes et l'envie de cheminer avec eux pour leur

promotion se réalise par un grand nombre de projets socio-éducatifs. Chaque réalité géographique ou humaine sur notre zone d'intervention dans l'ATE stimule à trouver des actions éducatives adaptées



Le BPD « Ensemble ATE » est un organe de la Province qui Planifie et développe les projets dans l'objectif d'améliorer l'implémentation du plan stratégique de ladite province. A cet effet, il mène plusieurs actions :

- Il aide les communautés locales dans l'identification, l'analyse, le suivi de la mise œuvre et l'évaluation des projets et programmes de développement.
- Il maintient des relations et recherche des fonds auprès des agences de financement, des ONG et des bailleurs de fonds.
- Il sensibilise sur l'urgence de travailler pour la justice sociale et prend des initiatives dans le champ de la défense en faveur des pauvres, des marginalisés spécialement les jeunes et les enfants.
- Il participe à la formation continue du personnel. Dans ce sens le BPD « Ensemble ATE » propose la formation locale des Bureaux De Développement Locaux pour que les communautés puissent être les plus autonomes possibles.
- Il renforce son réseau avec d'autres organisations pouvant implémenter ses objectifs (ex : formation des professeurs, emploi des jeunes, projets sociaux...)



### Structure

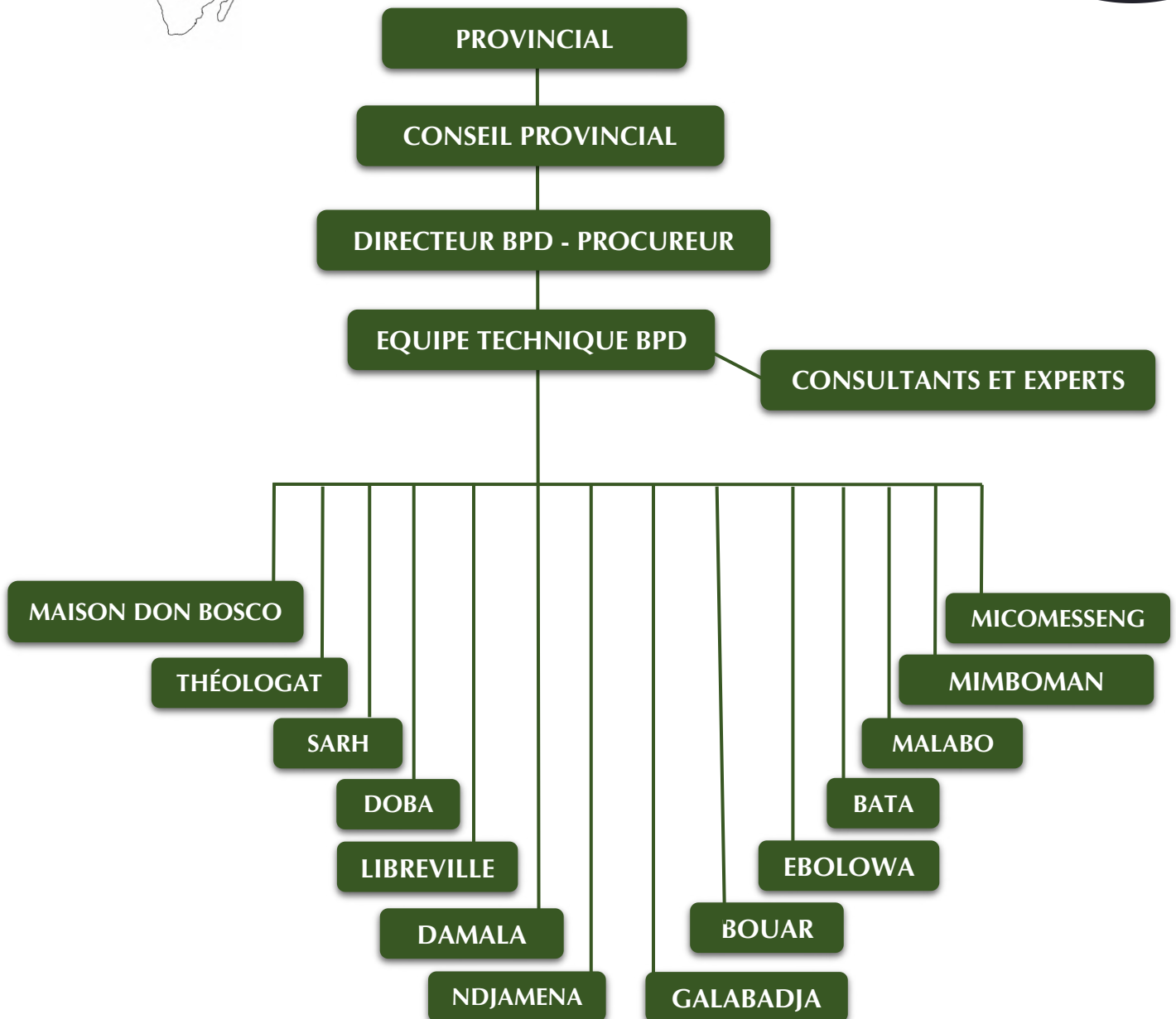
Le provincial de la Vice Province ATE est le responsable hiérarchique du BPD « Ensemble ATE. Il oriente la stratégie provinciale. Il gouverne avec son conseil qui est l'organe décisionnel habilité à délibérer sur les projets soumis à leur appréciation. L'économe provincial quant à lui, supervise tous les services de gestion économiques de la province, parmi lesquels, le BPD et la procure ATE.

Le directeur du BPD coordonne le management de toute l'action du BPD « *Ensemble ATE* ».

L'équipe technique du BPD, constituée des techniciens de projets, du comptable, éventuellement des consultants et experts, est responsable de la planification et du développement des projets pour la réalisation du plan stratégique provincial. Ils travaillent en collaboration avec les BDL (Bureau de développement locaux) créés dans chaque communauté.



## Organigramme du BPD « Ensemble »



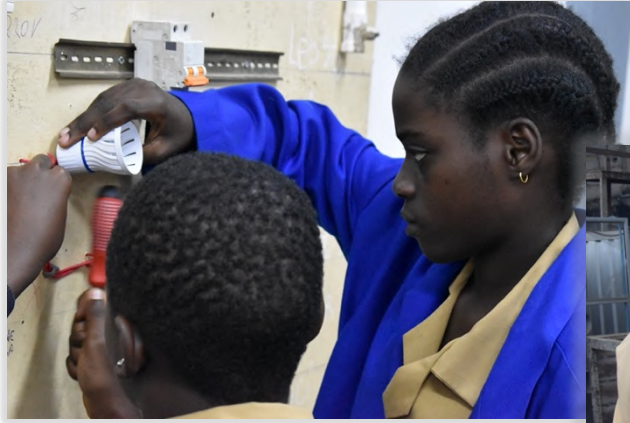




## Action Sociale des salésiens en ATE

La Vice province ATE compte 05 pays et 14 Communautés

### *Cameroun: Ebolowa*



### *Cameroun: Maison Don Bosco*





## *Cameroun : Mimboman*



## *Cameroun: Theologat*



## *Gabon: Libreville*





## Guinée Équatoriale : Bata



## Guinée Équatoriale : Malabo



## Guinée Équatoriale : Micomesseng





## République Centrafricaine : Bouar



## République Centrafricaine : Damala



## République Centrafricaine : Galabadja





**Tchad: Doba**



**Tchad: N'Djamena**



**Tchad: Sarh**







## Bénéficiaires de l'année 2022

Environs 50 964 jeunes soit 60% de garçons et 40% de filles



Environs 14 400 jeunes en parcours scolaires



Environs 7 000 Jeunes accueillis dans les centres de jeunes



Environs 400 Personnes accompagnés en prisons



Environs 150 accueillis dans les foyers et internats



Environs 23 000 Paroissiens





13 prénovices



Environs 5 000 auditeurs



Dispensaire : environ 1000 Personnes/mois

### 06 Les écoles maternelles, 07 écoles primaires et 04 lycées



Ce sont des écoles maternelles, primaires et écoles secondaires d'enseignement général et technique. Six écoles maternelle à Galabadja, Bata, Malabo, Sarh, Ndjamena et Doba. Sept écoles primaires à Galabadja, Bata, Micomesseng, Malabo, Sarh, Ndjamena et Doba. Quatre lycées à Damala, Bata Malabo et Ndjamena.



### 13 Centres des jeunes

Ce sont des espaces de loisirs et d'éducation ouverts aux jeunes pendant leur temps libre. On y retrouve des activités éducatives, socioculturelles, sportives, spirituelles et des formations. Treize centres de jeunes et oratoires à Mimboman, Ebolowa, Theologat, Galabadja, Damala, Bata, Malabo, Micomsseng, Ndjamena, Doba, Sarh, Libreville et Bouar





## 03 chapelles et 10 Paroisses



C'est le lieu par excellence pour nourrir la foi chrétienne des fidèles de Don Bosco. On y retrouve des programmes de catéchèses, évangélisation, prédication. Trois chapelles à Damala, Micomesseng et Malabo. Dix paroisses à Mimboman, Galabadja, Bata, Malabo, Micomesseng, Doba, Sarh, Libreville, Doba et Ebolowa



## 06 Centres Professionnels



Ce sont des espaces où le jeune apprend un métier. Ce sont les métiers industriels (Industrie d'habillement, Menuiserie, ébénisterie, Soudure, maçonnerie ; plomberie, mécanique auto, électricité) et les métiers des nouvelles technologies de l'information et la communication on y retrouve entre autres : le secrétariat, la comptabilité, le montage audio-visuel, Webmestre, Infographie et graphisme de production, ....

Six écoles professionnelles à Mimboman, Ebolowa, Galabadja, Bata, Malabo et Ndjamen



## 01 Foyer pour jeunes en difficulté et 01 programme d'accueil et de suivi des enfants de la rue.



Les salésiens de l'ATE accueillent et accompagnent à la réinsertion sociale les enfants de la rue dans le foyer des enfants en difficulté à Damala en RCA et le programme d'accueil à la maison Don Bosco au Cameroun. Une aumônerie à la maison d'arrêt à Ebolowa



## 01 Radio Communautaire de Développement



A Ebolowa au Cameroun, les salésiens ont une radio communautaire de développement de la région qui émet à plus de 80 km de rayon



## 02 Internat

A Ebolowa, les salésiens ont un Internat qui accueille les enfants qui sont des apprenants à l'institut technique et professionnel d'Ebolowa et de Damala





## 01 Dispensaire



En République Centrafricaine, notamment dans les communautés de Galabadja et Damala, les salésiens ont des dispensaires qui accueillent plus de 1000 patients en moyenne par mois.

## 04 Maison de formation

Un prénoviciat à Ebololwa, un noviciat à Bouar, un theologat et centre de formation des coadjuteurs à Yaoundé





**Projet :** Ecoles socio-sportives  
**Bienfaiteur :** Fondation Real Madrid  
**Communauté :** Mimboman + Malabo

**Description :** Le Projet socio sportif initié par la fondation real Madrid a pour slogan : *« Ils jouent, nous éduquons »*. C'est un projet qui promeut les activités socioéducatives et sportives notamment: les Matches et championnats de Football, et de Basket Ball , les entrainements, les excursions, les cours de soutien scolaire, les formations aux valeurs. La finalité n'est pas le professionnalisme dans le sport, mais l'éducation du jeune à travers le sport.



**Projet :** Gen Up Cameroun  
**Bienfaiteur :** Université Oxford Brookes

**Cible :** IFTP Yaoundé + Ebolowa  
**Description :** Gen Up Cameroun est un projet de recherche financé par l'université d'Oxford Brookes en Angleterre, qui avait pour objectif de mener une étude dans les IFTP du Cameroun sur la situation actuelle de la formation technique professionnelle et l'insertion de la femme Camerounaise. Le projet a été mené conjointement avec les salésiens de Don Bosco et l'UCAC (université catholique d'Afrique centrale). La finalité de la recherche consiste à élucider tous les obstacles (stéréotypes, discrimination...) auxquels font face les femmes dans l'accès à l'IFTP et leur insertion socioprofessionnelle et élaborer des recommandations aux différentes tutelles en la matière en vue d'améliorer l'accès à l'IFTP et surtout favoriser un emploi décent et durable pour la jeune femme Camerounaise.



**Projet :** Matériel sportif et sonorisation  
**Bienfaiteur :** Procure de Turin  
**Communauté :** Micomesseng

**Description :** Le projet d'équipement avait pour objectif de redynamiser le centre de jeunes de Micomesseng. Par manque d'équipement pour contenir les jeunes du quartier pendant leur temps libre au centre don Bosco, les jeunes de Micomesseng étaient retournés dans les activités de délinquance juvénile parce qu'ils manquaient de lieu de loisir. Le renouvellement des équipements de sonorisation et sportif a permis le retour massif des jeunes du quartier vers le centre de jeune salésien. Désormais plusieurs activités éducatives, socioculturelle et sportives sont organisées régulièrement et les jeunes y sont présent, parce qu'ils trouvent leur intérêt à travers la diversification des programmes et surtout les équipements adéquats pour mener leur activité.







**Projet :** Ecole de pastorale

**Bienfaiteur :** Wroclaw

**Communauté :** Province ATE

**Description :** L'école de pastorale est une rencontre provinciale qui vise à renforcer les capacités des éducateurs, formateurs et animateurs des centres



socioculturels et éducatifs des présences salésiennes en ATE afin qu'ils soient plus outillés, mieux formés et aptes pour une animation pastorale complète et adaptée au différent contexte.

**Projet :** Suivi enfants de la rue

**Bienfaiteur :** New Rochelle

**Communauté :** Maison Don Bosco

**Description :** l'objectif de ce projet a été de créer un espace musical pour les enfants vulnérables de Yaoundé



et ses environs en vue de favoriser leur resocialisation et réinsertion sociale.

Pour cette première édition, il était question de créer un espace pour l'accueil et l'encadrement de ces enfants à risque, à travers un espace musical que les encadreurs profitaient pour sensibiliser sur les dangers et les méfaits que ces enfants à risque en cours en restant dans la rue. Le projet se voulant continu, les prochaines années, nous entamerons la phase de réinsertion sociale de ces enfants.

**Projet :** MSJ Provincial

**Bienfaiteur :** Procure de Turin

**Communauté :** Province ATE

**Description :** Le le Mouvement salésien des Jeunes Provincial, (MSJ), est un moment, ou le jeune (animateur socioculturel)



se forme, s'informe, échange et partage, ses expériences avec différents jeunes et animateurs venus des 5 pays que compte notre Vice province salésienne ATE (Cameroun Tchad, république centrafricaine, Gabon et Guinée Equatoriale). C'est un moment riche en formation. Le jeune repart plus avec plus d'expérience et plus d'envie d'aider les jeunes dans son plein épanouissement.

Les formations transmises en plus d'être celles liées à la spiritualité salésienne, concernent également les notions de valeurs humaines, sociales, morales, droits de l'homme et de l'enfant, bref tout ce qui entre dans une formation complète d'un animateur socioculturel.





**Projet :** Renforcement l'IFTP  
Ebolowa  
**Bienfaiteur :** Procure de Turin  
**Communauté :** Ebolowa

**Description :** Le projet de renforcement des capacités du centre professionnel Don Bosco d'Ebolowa visait à améliorer la formation professionnelle des jeunes filles et garçons à Ebolowa. Les activités menées étaient entre autres : la formation des formateurs, la mise à jour des équipements, l'octroi de matière d'œuvre pour les ateliers. La finalité était de contribuer à préparer des apprenants aptes et prêts à intégrer le monde du travail avec une qualification adéquate à la demande des entreprises.



**Projet :** Congrès Provincial ATE  
**Bienfaiteur :** Bienfaiteurs privé  
+ Procure Irlande

**Communauté :** Province ATE  
**Description :** Le Congrès pour la famille salésienne, est une grande première dans la Province ATE. Il avait pour thème principal : *La synodalité dans la mission salésienne*. Il a été question de voir comment l'œuvre salésienne en ATE (SDB) et en AEC (FMA) ; peut améliorer son intervention après plusieurs années de présence au milieu des jeunes surtout les plus pauvres et défavorisés.



**Projet :** Semaine Biblique  
**Bienfaiteur :** Missionnaires salesianas  
**Communauté :** Cameroun

**Description :** Le projet semaine Biblique avait pour thème : « Saint Jean nous parle de l'Amour, A la découverte du corpus Johannique ». L'objectif du présent projet était de promouvoir la culture biblique au sein des jeunes de nos milieux éducatifs du Cameroun. Former nos jeunes humainement et spirituellement dans la connaissance Biblique, leur inculquant l'esprit d'ouverture à l'autre, la docilité à l'écoute et l'apprentissage de l'écriture sainte. Nos jeunes sont plus la majorité outillés et capable de former d'autres en ce qui concerne l'Évangile de Saint Jean, ses lettres et l'Apocalypse en relation avec l'Amour de Dieu et du prochain.







**Projet :** Instrument de Musique  
**Bienfaiteur :** Procure Varsovie  
**Communauté :** Sarh

**Description :** Le projet de musique pour le centre de jeunes de Sarh est un projet Pastoral qui visait à améliorer les connaissances des jeunes à l'utilisation des équipements de musique tels : la guitare, le piano, la batterie. Ces instruments aident également pour les concerts et toutes les activités socioculturelles du centre de jeunesse et même de la paroisse salésienne de Sarh.



**Projet :** Adoption  
**Bienfaiteur :** Procure Varsovie  
**Cible :** Eboolowa

**Description :** le projet d'adoption comme celui de Sarh est un projet qui avait pour objet d'améliorer les conditions d'étude des apprenants et ceux des élèves, grâce à l'octroi des équipements scolaires, à la contribution aux bourses scolaires pour les plus défavorisés, l'achat de la matière d'œuvre pour les travaux pratiques, la formation des formateurs.



**Projet :** Adoption  
**Bienfaiteur :** Procure Varsovie  
**Communauté :** Sarh

**Description :** Le projet d'adoption est un projet qui avait pour objet d'améliorer les conditions d'étude des enfants, grâce à l'octroi des équipements scolaires, à la contribution aux bourses scolaires pour les plus défavorisés, la formation des enseignants, l'organisation des activités parascolaires pour les écoles maternelles, primaires et secondaire de Sarh.



**Projet :** Equipement Radio  
**Bienfaiteur :** Procure Varsovie  
**Communauté :** Ebolowa

**Description :** La Radio Communautaire de développement de la Mvila est une radio qui émet dans la région du Sud dans un rayon de plus de 60 km. Le projet d'Equipement visait à renforcer la radio du matériel adéquat pour un travail plus optimal et pour une meilleure proximité avec les auditeurs.





**Projet :** Nourriture Internat  
**Bienfaiteur :** Procure de Varsovie  
**Communauté :** Ebolowa  
**Description :** Les salésiennes d'Ebolowa sont la seule communauté salésienne de l'ATE



qui dispose d'un internat. Les internes sont généralement des apprenants de l'institut technique Don Bosco qui vivent dans les villages et périphéries d'Ebolowa, parfois ils viennent hors du pays parce qu'ils croient en la qualité de la formation à Don Bosco. Cependant, la plupart de ces internes viennent des familles très modestes qui ne sont pas toujours à mesure d'assurer leur scolarité et leur ration alimentaire. Le projet de nourriture pour l'internat était donc une aubaine pour ces jeunes.

**Projet :** Pisciculture  
**Bienfaiteur :** Procure de Cracovie  
**Communauté :** Ebolowa  
**Description :** Le projet de la pisciculture de Bikpaw , a été initié en vue de permettre à la communauté paroissiale de Bikpaw d'avoir une



source de revenue par l'élevage et commercialisation du poisson. En vue de son autofinancement de ce projet dans le futur. Par ailleurs, l'idée est d'avoir un revenu pour améliorer leur condition de vie et renforcer les structures paroissiales.

**Projet :** Alimentation enfants  
**Bienfaiteur :** Procure de Varsovie

**Communauté :** Sarh  
**Description :** Le projet d'alimentation des enfants de Sarh est un projet qui visait à Aider les élèves de l'école maternelle, primaire et secondaire de Don Bosco Sarh, à avoir un repas alimentaire équilibré et régulier chaque jour. Aussi, il a permis d'aider certaines familles qui ont perdu leur emploi à cause de la pandémie de la Covid 19.







**Projet :** Bus Transport apprenants  
**Bienfaiteur :** Mairie Lubin  
**Communauté :** Ebolowa



**Description :** Pour faciliter et surtout aider au transport des élèves et apprenants de la ville d'Ebolowa, la communauté salésienne a initié un projet d'obtention d'un Bus scolaire pour le ramassage à moindre cout, des élèves non pas uniquement de l'institut technique et professionnel de Don Bosco Ebolowa, mais aussi de tous les élèves de la ville d'Ebolowa.

**Projet :** Livres Noviciat  
**Bienfaiteur :** Procure Cracovie  
**Communauté :** Bouar

**Description :** Le Noviciat des salésiens de l'ATE à Bouar, est embryonnaire. Il a besoin de beaucoup de soutien pour pouvoir démarrer et se consolider. Le projet pour les livres de Bouar rentre en droite ligne dans cette idée de consolidation. Le projet a permis l'achat des livres et documents de l'Eglise pour la bibliothèque du Noviciat.



**Projet :** Constriction clôture  
**Bienfaiteur :** Aide recteur Majeur  
**Communauté :** Douala

**Description :** Les Salésiens de Don Bosco ATE n'ont pas encore de présence salésienne à Douala. Juste un terrain avec des idées de projets. Le terrain n'étant pas encore viabilisé, il était urgent de le mettre en valeur pour le sécurisé. C'est dans cet esprit que s'inscrit le projet de clôture de Douala. C'était la première phase qui est les fondations.







**Projet :** Parrainage  
**Bienfaiteur :**  
**Misionessalesianas**  
**Communauté :** Mimboman

**Description :** Chaque année, les missions salésiennes de Madrid, aident à la consolidation du centre professionnel de Mimboman au Cameroun. Le soutien octroyé permet au centre de réaliser les formations, l'équipement, l'achat de la matière d'œuvre...



**Projet :** Renforcement du rôle de la femme par l'amélioration de la situation éducative des filles, des jeunes femmes et filles mères à Ndjamena

**Bienfaiteur :** **BMZ**

**Communauté :** Ndjamena

**Description :** Le projet susmentionné, est un projet programme qui vise à Contribuer à l'amélioration des conditions de vie des populations du Tchad à travers une implémentation plus importante de la femme dans les activités de développement au niveau local et national. Le projet est encore à la phase de construction des infrastructures éducatives.







**Projet :** Construction Atelier plomberie

**Bienfaiteur :** GROHE

**Communauté :** Ebolowa

**Description :** Le projet de construction de l'atelier de plomberie d'Ebolowa est un projet de création d'une nouvelle filière à l'Institut technique et professionnelle don Bosco pour la formation des apprenants dans les domaines du Bâtiment. La demande se faisant grandissante non seulement au niveau des entreprises mais également des jeunes, Le centre a jugé opportun d'ouvrir ce secteur pour l'apprentissage de la plomberie.



**Projet :** Ordinateurs

**Bienfaiteur :** Procure de Bonn

**Communauté :** Mimboman

**Description :** Le département informatique de Mimboman a ouvert ses portes courant 2006. Les machines qui avaient été achetées depuis cette année-là, (plus de 15 ans), n'ont jamais été changées. Or la technologie évoluant très rapidement, et la vétusté de ces machines avec le poids du temps qui ralentissait le travail, nécessitait une action urgente. C'est la raison du renouvellement des ordinateurs afin que ceux-ci répondent aux normes actuelles et surtout pour une célérité dans le travail.

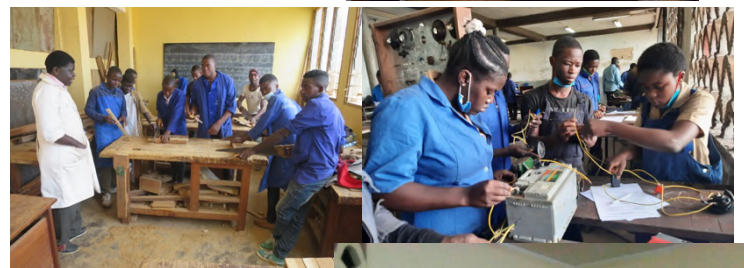


**Projet :** PRG 22-26 Via Don Bosco

**Bienfaiteur :** Via don Bosco

**Communauté :** SDB + FMA CAMEROUN

**Description :** Le projet programme Via Don Bosco 2022-2026 est un projet de renforcement des capacités des centres de formation professionnelle des salésiens du Cameroun. Il couvre les communautés des salésiens de Mimboman et Ebolowa, ainsi que la communauté des sœurs salésiennes FMA de Yaoundé. L'objectif spécifique de ce projet est de développer les compétences des jeunes apprenants en vue de leur intégration professionnelle et sociale grâce à un processus d'autonomisation.





No	Projets	Rubrique	Bienfaiteur	Communauté	Montant en Fcfa	Montant en €	Situation
1	Ecole sociosportive	Sport et education	Fondation Real Madrid	Mimboman /Cameroun	6 202 073	9 455,00	Cloturé
2	Ecole sociosportive	Sport et education	Fondation Real Madrid	Malabo /Guinee Equatoriale	6 202 073	9 455,00	Cloturé
3	Gen Up Cameroun (Oxford)	Recherche	Université Oxford	Cameroun	19 925 564	30 376,33	Cloturé
4	Projet Radio	Communication	Procure Varsovie	Ebolowa / Cameroun	6 559 570	10 000,00	Cloturé
5	Instrument de musique	Pastorale	Procure Varsovie	Sarh / Tchad	2 634 979	4 017,00	Cloturé
6	Adoption 1	Education	Procure Varsovie	Ebolowa / Cameroun	9 512 033	14 501,00	Cloturé
7	Adoption 1	Education	Procure Varsovie	Sarh/ Tchad	9 583 532	14 610,00	Cloturé
8	Parainage	Formation Professionnelle	Missionessal esianas	Mimboman /Cameroun	6 530 052	9 955,00	Cloturé
9	Adoption 2	Education	Procure Varsovie	Ebolowa / Cameroun	9 436 597	14 386,00	Cloturé
10	Adoption 2	Education	Procure Varsovie	Sarh / Tchad	11 323 785	17 263,00	Cloturé
11	Nourriture internat	Nutrition	Procure Varsovie	Ebolowa / Cameroun	6 559 570	10 000,00	Cloturé
12	Renforcement du role de la femme par l amelioration de la situation educative des filles , des jeunes femmes et filles mères à Ndjamena	Education	BMW	Ndjamena / Tchad	161 000 000	245 442,92	En cours de realisation
13	Pisciculture	Elevage	Procure de Cracovie	Bikpaw / Ebolowa/ Cameroun	2 878 995	4 389,00	Cloturé
14	Materiel sportif et sono	Pastorale	Procure de Turin	Micomesseng / Guinée Equatoriale	6 528 084	9 952,00	Cloturé
15	Atelier plomberie Ebolowa	Education	Grohe	Ebolowa / Cameroun	8 500 000	12 958,17	Cloturé
16	Alimentation enfants	Nutrition	Procure de Varsovie	Sarh/ Tchad	13 979 756	21 312,00	Cloturé
17	Bus transport apprenants	Education	Mairie Lubin	Ebolowa / Cameroun	13 119 140	20 000,00	Cloturé
18	Ecole pastorale	Pastorale	Wroclaw	Province ATE	3 279 785	5 000,00	Cloturé
19	Alimentation + eau puit	Alimentaation	Procure de Cracovie	Doba / Tchad	9 701 603	14 790,00	En cours de realisation
20	Livres noviciat	Education	Procure de Cracovie	Bouar / Republique Centrafricaine	1 311 914	2 000,00	Cloturé
21	Ordinateurs	Education	Procure de Bonn	Mimboman /Cameroun	43 485 633	66 293,42	Cloturé
22	Bibliothèque	Education	Procure de Turin	Doba / Tchad	6 505 454	9 917,50	En cours de realisation
23	Bourse etude	Education	Procure de Bonn	Mimboman / Cameroun	12 109 622	18 461,00	En cours de realisation
24	Alimentation et puit	Alimentaation	Procure de Cracovie	Doba / Tchad	9 248 990	14 099,99	En cours de realisation
25	Suivi enfants de la rue	Pastorale	New Rochelle	Yaoundé/ Cameroun	8 092 824	12 337,43	Cloturé
26	Mouvement salesien des jeunes	Pastorale	Procure de Turin	Province ATE		0,00	Cloturé



27	Renforcement Centre Professionnel Ebolowa	Education	Procure de Turin	Ebolowa / Cameroun	6 505 454	9 917,50	Cloturé
28	Congres Provincial	Pastorale	Irlande + Msgr Vambul	Province ATE	11 340 385	17 288,31	Cloturé
29	Construction cloture Doukala	Construction	RAS	Doukala / Cameroun	42 440 418	64 700,00	Cloturé
30	Semaine Biblique	Pastorale	Missionessal esianas	Cameroun	6 530 052	9 955,00	Cloturé
31	Puit terrain agricole	Agriculture	Procure de Varsovie	Ebolowa / Cameroun	6 559 570	10 000,00	En cours de realisation
32	Infirmierie	Education	Procure de Turin	Doba / Tchad	11 742 614	17 901,50	En cours de realisation
33	Via Don Bosco	Formation Profesionnelle	Via Don Bosco	SDB + FMA Cameroun	194 023 031	295 786,20	en cours de realisation
	Total				673 353 152	1 026 520,26	





## Partenaires et bienfaiteurs







- *La vulgarisation du manuel de procédure et le respect strict dudit manuel par les partenaires locaux.*
- *La recherche de plus de projets pour répondre aux multiples besoins de la mission salésienne dans la vice-Province ATE.*
- *La création d'un site Web spécifique au BPD*





## **Table de matières**

<i>Mot du directeur</i> .....	2
<i>Origine de l'œuvre salésienne</i> .....	2
<i>Salésiens de Don Bosco</i> .....	3
<i>Les salésiens de Don Bosco en ATE</i> .....	4
<i>Bureau de planification et de développement Ensemble ATE</i> .....	5
<i>Structure</i> .....	5
<i>Organigramme du BPD « Ensemble »</i> .....	6
<i>Action Sociale des salésiens en ATE</i> .....	7
<i>Cameroun: Ebolowa</i> .....	7
<i>Cameroun: Maison Don Bosco</i> .....	7
<i>Cameroun : Mimboman</i> .....	8
<i>Cameroun: Theologat</i> .....	8
<i>Gabon: Libreville</i> .....	8
<i>Guinée Équatoriale : Bata</i> .....	9
<i>Guinée Équatoriale : Malabo</i> .....	9
<i>Guinée Équatoriale : Micomeseng</i> .....	9
<i>République Centrafricaine : Bouar</i> .....	10
<i>République Centrafricaine : Damala</i> .....	10
<i>République Centrafricaine : Galabadja</i> .....	10
<i>Tchad: Doba</i> .....	11
<i>Tchad: N'Djamena</i> .....	11
<i>Tchad: Sarh</i> .....	11
<i>Bénéficiaires de l'année 2022</i> .....	12
<i>06 Les écoles maternelles, 07 écoles primaires et 04 lycées</i> .....	14
<i>Secteurs d'interventions des salésiens en ATE</i> .....	14
<i>13 Centres des jeunes</i> .....	14
<i>03 chapelles et 10 Paroisses</i> .....	15
<i>06 Centres Professionnels</i> .....	15
<i>01 Foyer pour jeunes en difficulté et 01 programme d'accueil et de suivi des enfants de la rue. ...</i>	16
<i>01 Radio Communautaire de Développement</i> .....	16

<b>02 Internat.....</b>	<b>16</b>
<b>01 Dispensaire.....</b>	<b>17</b>
<b>04 Maison de formation.....</b>	<b>17</b>
<b>Projets réalisés en 2022 .....</b>	<b>18</b>
<b>Rapport Économique.....</b>	<b>26</b>
<b>Partenaires et bienfaiteurs .....</b>	<b>28</b>
<b>Perspectives d'avenir.....</b>	<b>29</b>
<b>Table de matières .....</b>	<b>30</b>





